

n°143

LA SARTHE

Avril / Mai 2016

le magazine du Département



BAISSE DES FINANCEMENTS DE L'ÉTAT
**LES DÉPARTEMENTS
EN DANGER !**

**- 291 M€
pour la Sarthe**

p.15 DOSSIER

Budget 2016



p.4

LA SARTHE EN IMAGES

*Les circuits courts
au menu des collégiens*



p.11

LA SARTHE EN ACTION

*Le centre des appels
aux pompiers inauguré*

Sarthe
Le Département



www.sarthe.fr

LA SARTHE EN IMAGES / 4

Les circuits courts au menu des collégiens



LA SARTHE EN ACTION / 8

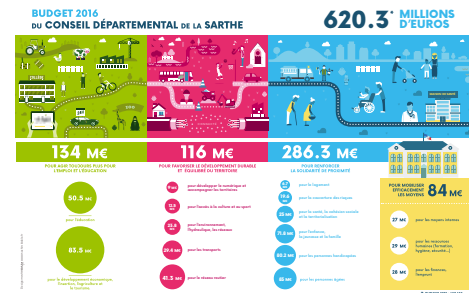
Sarthe Numérique :
Une démarche pionnière et visionnaire

Circuit cycliste Sarthe - Pays de la Loire : deux étapes reines dans la Sarthe



DOSSIER / 15

Un budget 2016 qui préserve l'investissement et l'emploi malgré une baisse historique des recettes



UNE JOURNÉE AVEC... / 20



Patrick Maubert,
Responsable de l'agence technique du Perche Sarthois au Département



Yoann Launay,
Artiste

À LA RENCONTRE DE... / 21

CHEZ VOUS / 22

LE MANS :
La Maison Départementale des Adolescents

CANTON DE MAMERS :
Nouvelle entreprise de charpentes à Mamers



AGENDA / 26

34^{ème} édition du Festival de l'Épau



Le magazine d'information du Conseil départemental de la Sarthe
Hôtel du Département - 72072 Le Mans cedex 9
Directeur de la publication : Dominique Le Mèner • Codirecteur de la publication : Béatrice Pavy-Morançais • Rédaction : Direction de la Communication • Maquette : MachinBidule • Mise en page : Direction de la Communication • Impression : Imaye Graphic / N° ISSN : 1260-9862 / Tirage du n° 143 / Avril 2016 / 286 350 exemplaires • Distribution: mediapost • Internet : www.sarthe.fr





90 M€ pour soutenir l'activité économique et l'emploi

Dominique Le Mèner

Président du Conseil départemental de la Sarthe

Le Conseil départemental a voté son budget 2016

Ce budget s'inscrit dans une situation de fortes tensions financières, soulignées par la Cour des comptes dans son dernier rapport. L'Etat baisse les dotations, transfère des charges nouvelles, les déficits et voudrait contraindre les Départements à augmenter leurs impôts. Le Département subit ainsi un manque à gagner de 291 M€ sur la période 2014 - 2017.

Cette pression financière menace les Départements dans l'exercice de leurs missions de solidarité et de proximité. Sans marges de manœuvre financières, c'est le développement de nos territoires qui est menacé. Le gouvernement doit prendre conscience de la gravité de la situation et apporter des solutions pérennes pour assurer l'avenir financier de nos collectivités.



Quelles sont vos priorités ?

Face à la crise que traverse notre pays, notre volonté a été de maintenir un très haut niveau d'investissement pour soutenir l'activité économique et l'emploi. Ce sont ainsi 90 M€ qui seront mobilisés principalement autour de 4 priorités : Solidarité, Aménagement numérique, Réussite éducative et Infrastructures routières. Nous avons aussi réalisé un effort inédit d'économies qui s'est traduit par une maîtrise de la masse salariale et de nos dépenses de fonctionnement tout en confirmant notre engagement de ne pas augmenter les impôts. **Le budget du Département est en baisse de près de 20 M€ pour la première fois depuis 1982.**

Le magazine propose un reportage photos sur les circuits courts

C'est une nouvelle rubrique du magazine qui permet de valoriser un secteur d'activités. Dans le cas présent, le choix n'est pas innocent. L'agriculture sarthoise est dans une situation dramatique : elle souffre de la tourmente des marchés internationaux, elle subit l'application de normes abusives, elle est synonyme pour les entreprises agricoles de difficultés financières majeures notamment pour les jeunes exploitants. Le Conseil départemental contribue au marché local au travers des circuits courts. C'est pour cette raison que j'ai fixé un objectif ambitieux de 50% d'approvisionnement en circuits courts pour tous nos collègues.







L'AUTHENTICITÉ ET LA QUALITÉ DANS L'ASSIETTE DES COLLÉGIENS



Depuis plusieurs années, le Département s'est fixé pour objectif d'améliorer et d'amplifier l'approvisionnement en produits locaux des restaurants des collèges publics dont il assure la gestion. Un plan ambitieux car il constitue non seulement un enjeu de santé et de pédagogie pour les élèves mais également un levier économique pour les acteurs de l'agriculture sarthoise. Décryptage en images...

Des assiettes gourmandes

Les élèves du collège Gabriel Goussault à Vibraye apprécient les repas servis dans les nouvelles installations du restaurant scolaire. Au menu, ce jour-là, viande et légumes verts étiquetés « produits sarthois ».



Un dessert naturel

Les pommes de Oizé font le délice des collégiens à l'heure du dessert.

Les produits du terroir

Florent Rouillard, maraîcher biologique à Téléché, alimente régulièrement plusieurs collèges publics en légumes certifiés bio, frais, de saison et diversifiés.





Des produits laitiers locaux

Bruno, gérant du Gaec Bio Avenir à Spay, vient plusieurs fois par semaine alimenter le collège Pasteur d'Yvré-l'Evêque en produits laitiers pour le plus grand bonheur des élèves.

Du bœuf sarthois

La fraîcheur et la traçabilité des produits sont une exigence absolue pour les agents du Département qui s'activent en cuisine pour préparer les repas du midi.



VOIRIE

▶ STOP AUX DÉPÔTS DE DÉCHETS SAUVAGES !

Le Département souhaite sensibiliser les usagers sur les impacts négatifs occasionnés par ces incivilités.



Jeter ses débris par les fenêtres quand on roule ? Déposer ses déchets dans les fossés ? On pouvait croire

que ces pratiques n'existaient plus. Il n'en est rien. Les tonnages de déchets collectés en Sarthe sur les axes routiers par les services communaux et départementaux augmentent chaque année. De 175 tonnes en 2009, ils sont passés à 295 tonnes en 2014. « Il est urgent d'agir. Savez-vous qu'une bouteille de verre a une durée de vie de 4 000 ans, une bouteille en plastique, 500 ans et un mégot de cigarette, un an ? » rappellent ainsi Fabienne Labrette-Ménager, présidente de la commission Développement Durable, Environnement et Logement et Frédéric Beauchef, président de la

commission Aménagement Numérique des Territoires, Infrastructures et Routes.

Campagne de sensibilisation

Aussi le Département envisage-t-il de lancer une opération préventive visant à sensibiliser les usagers aux effets destructeurs de ces pratiques. Le projet s'appuiera sur des campagnes d'affichage ou la pose de panneaux mobiles sur les aires de repos et bords de route. Et pour ceux qui jettent et qui n'ont toujours pas compris, il reste la menace de l'amende (de 1 500 € à 3 000 €).

VOIRIE

▶ LES INTERVENTIONS DU SERVICE HIVERNAL

Les moyens adaptés mis en œuvre par le Département pour affronter les intempéries de la saison hivernale ont fonctionné efficacement.

La mission prioritaire du service hivernal repose sur le maintien ou le rétablissement des conditions de circulation acceptables du point de vue de la sécurité des usagers de la route. Alors que se profile le printemps, les agents reviennent sur le dispositif. « Du 16 novembre dernier au

14 mars inclus, ce sont 35 équipes opérationnelles de 2 agents qui ont été mobilisées et placées en astreinte dans le cadre du service hivernal »

rappelle Frédéric Beauchef, président de la commission Aménagement Numérique des Territoires, Infrastructures et Routes.

1 100 km d'axes prioritaires

Le réseau routier départemental comprend 4 272 km de routes, allant du milieu rural à faible trafic aux voies urbaines à forte circulation. Les interventions réalisées soulignent combien ce service est essentiel pour assurer de bonnes conditions de circulation.

L'organisation du service hivernal assure cependant en priorité

le traitement des axes à fort trafic reliant les principaux pôles administratifs et économiques du territoire sarthois, soit près de 1 100 km de routes départementales.

 www.sarthe.fr

Quelques chiffres :

10 patrouilleurs
43 saleuses
250 agents mobilisés pour les astreintes
6 stations météorologiques automatisées
Pour un hiver normal :
1 200 tonnes de sel répandues et un coût de **1 260 000 €**



SOLIDARITÉ

▶ PLURIPASS : LES ÉTUDES DE SANTÉ EN VISIO-CONFÉRENCE

Près de 170 étudiants ont choisi l'Université du Maine pour suivre le parcours PluriPASS, orienté vers les métiers de la santé. Grâce à un nouveau système de visio-conférence, ils peuvent suivre tous les cours dispensés à Angers à distance. Ce nouveau matériel permet d'interagir directement avec leur professeur et poser des questions pendant les cours. Ce sont 50 000 € d'aides qui sont versées par le Département pour le développement de ces infrastructures numériques.

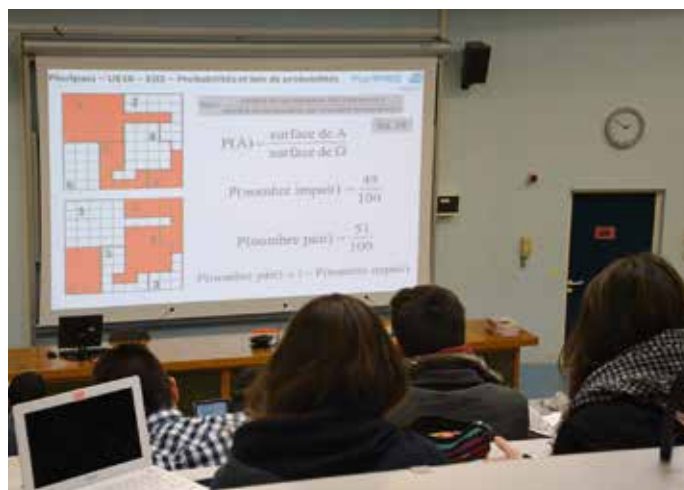
Faciliter la réorientation des étudiants

La formation universitaire PluriPASS vient remplacer la

PACES (première année commune aux études de santé) et permet d'accéder à plusieurs filières : Médecine, Pharmacie, Odontologie, Kinésithérapie, Ergothérapie...

Cette licence propose trois champs d'enseignement principaux : les sciences du vivant, les sciences de l'ingénieur, les sciences humaines et sociales, ainsi que des cours d'anglais et de culture numérique, afin de favoriser l'accès vers le monde professionnel.

La particularité de PluriPASS est de donner l'opportunité aux étudiants de valider des semestres et donc de ne pas redoubler, s'ils ne parviennent pas à entrer en filière santé.



Cap Santé Sarthe

Par le biais de l'association Cap Santé Sarthe, pour la démographie médicale en Sarthe, **5 bacheliers sarthois ont bénéficié d'une bourse de 6 000 € pour s'inscrire à la formation PluriPASS en 2015.** Elle s'accompagne d'un encadrement personnalisé ainsi que d'un parrainage par un professionnel de santé pour chacun des lauréats.

 www.medecinensarthe.cg72.fr

ENVIRONNEMENT

▶ LE DÉPARTEMENT DIT HALTE AU GASPILLAGE

La lutte contre le gaspillage alimentaire figure parmi les actions que le Département mène actuellement dans les collèges.



En créant depuis quelques mois un groupe de travail avec les équipes de restauration des collèges, le Département s'est fixé pour objectif de sensibiliser les élèves au problème du gaspillage alimentaire dans les établissements. Les résultats obtenus lors du lancement de cette expérimentation dans le collège Maroc-Huchepie au Mans ont souligné tout l'intérêt porté par les collégiens.

Des résultats encourageants

Ainsi, à la demande du chef de cuisine et de la direction du collège, un tri individuel des plateaux en salle à manger a permis de mesurer la quantité de produits alimentaires non

consommés par les élèves, et par conséquent gâchés. « Le résultat des pesées est positif : 70 grammes en moyenne par plateau, de loin inférieurs aux 135 grammes de la moyenne nationale » souligne Régis Vallienne, président de la commission Réussite éducative, Collèges et Transports. Par ailleurs, dans cet établissement comme dans une dizaine d'autres, un bar à crudités a déjà permis de réduire significativement les déchets de légumes, chacun se servant selon ses envies. La lutte contre le gaspillage alimentaire est bien engagée !

 www.sarthe.fr



LE DÉPARTEMENT À L'ÉCOUTE DES AGRICULTEURS

Face à la crise, le Département a réuni les acteurs de la filière agricole.



Faciliter le dialogue

En juillet 2015, en pleine crise agricole, le Conseil départemental a pris l'initiative d'organiser une rencontre entre agriculteurs et grande distribution, reconnue comme un moment de dialogue constructif. Plus de six mois après, la crise est toujours là et les conséquences sont dramatiques pour la profession agricole. Dominique Le Mèner, Président du Conseil départemental et François Bousard, président de la commission Agriculture, Ruralité et Développement Local ont renouvelé cette initiative en conviant agriculteurs,

transformateurs et grande distribution à une table ronde à l'abbaye de l'Epau. Plusieurs points sont apparus au cours de cet échange : les normes, les distorsions de plus en plus grandes à l'intérieur même de l'Europe, les difficultés de la contractualisation ou encore la revalorisation des prix. Chacun a pu s'exprimer sur la crise structurelle qui touche toutes les filières du monde agricole. « Je suis conscient du poids des normes qui existent et des contraintes que l'État impose, vous pouvez compter sur l'engagement du Conseil départemental pour vous aider à dépasser

cette crise. Dans cet esprit, j'ai fixé l'objectif de 50% d'approvisionnement en circuits courts dans les collèges. » a déclaré Dominique Le Mèner. Il a d'ailleurs pu le rappeler à ceux qui étaient présents au Salon de l'Agriculture lors de la rencontre avec la délégation sarthoise.

Objectif de 50% d'approvisionnement en circuits courts dans les collèges

Conscient de la place de l'agriculture sur son territoire et des enjeux auxquels elle doit faire face, le Département accompagne les agriculteurs vers un renforcement de leur compétitivité et vers des pratiques répondant à l'agro-écologie.

Parmi les mesures qui ont été engagées durant ces dix dernières années figurent ainsi le plan de modernisation des bâtiments d'élevage. « Nous avons traité 72 dossiers » souligne ainsi François Bousard, président de la commission Agriculture, Ruralité et Développement Local. Actuellement, de nouvelles initiatives sont en cours de ré-



Jean-Marc Coulon, installé dans le Belinois a reçu des aides du Département pour l'acquisition d'un laveur et coupeur d'asperges.

alisation dans le cadre du plan de compétitivité et d'adaptation des exploitations agricoles. Si la préservation de l'environnement est un axe fort, la transformation de produits à la ferme constitue également un objectif majeur. « Nous soutenons ainsi les investissements relatifs à la création ou à la rénovation d'ateliers de transformations, de conditionnement, de stérilisation et de stockage en chambre froide des produits à la ferme. 31 projets ont été accompagnés » rappelle François Bousard.

 www.sarthe.fr

ÉDUCATION

▶ LES MAISONS FAMILIALES RURALES ONT 50 ANS

Depuis 50 ans, les MFR s'efforcent de répondre aux besoins des familles en apportant aux jeunes les bases solides avant de s'insérer dans la vie active.

Créée en 1965 par un groupe de parents d'élèves, cette association accueille aujourd'hui dans ses six établissements sarthois, plus de 1000 jeunes, depuis la 4^{ème} jusqu'au BTS, en passant par le bac Pro. Les MFR proposent des formations à rythme alterné qui préparent à plus de 100 métiers dans neuf secteurs professionnels, principalement ceux

de l'agriculture et ceux des services à la personne.

« Les jeunes passent plus de 50 % de leur temps de formation auprès des professionnels » souligne Marie-Claire Lesouève, présidente de la Fédération départementale des MFR de la Sarthe. « Nos 100 salariés proposent ainsi des méthodes de travail très



Les formations dispensées à la MFR de Coulans-sur-Gée sont principalement orientées vers les services à la personne.

variées : cours, productions personnelles, interventions spécialisées, études de cas concrets, visites, tout en prenant en compte le vécu des jeunes » assure encore Gilles Menant, le directeur de la fédération sarthoise des MFR. Le Département figure parmi

les partenaires de l'association. Ainsi, il est intervenu ces dernières années à hauteur de 100 000 € pour accompagner le financement d'un bâtiment à la MFR de Coulans-sur-Gée.

 www.mfr-72.fr

TERRITOIRE

▶ LE CENTRE DES APPELS AUX POMPIERS INAUGURÉ

Les nouveaux bureaux du Service Départemental d'Incendie et de Secours à Coulaines bénéficient d'équipements technologiques hautement performants.

Inaugurés par Dominique Le Mèner, Président du Conseil départemental, en présence de Corinne Orzechowski,

préfète et de Jean-Pierre Vogel, président du SDIS 72, les locaux de la nouvelle direction départementale des sa-

peurs-pompiers de la Sarthe s'étendent sur 3 000 m². Installés dans les locaux rénovés de l'ancienne École Normale, mis à disposition par le Conseil départemental, les sapeurs-pompiers de la Sarthe profitent aujourd'hui de bureaux fonctionnels, répartis sur trois niveaux et reliés aux anciens locaux.

Le cœur névralgique

Si de nombreux professionnels et le personnel administratif du SDIS ont déjà pris

possession des lieux, dans quelques semaines, ce sera au tour de l'équipe du centre de traitement des appels (CTA-Codis) de prendre ses nouveaux quartiers. 5 pompiers, spécialement formés pour réceptionner, 24 heures sur 24, les appels passés au 18 et au 112. « C'est un nouvel environnement de travail moderne, fonctionnel, en conformité avec les normes récentes et mieux équipé que le précédent, qui est livré aux sapeurs-pompiers de la Sarthe » a déclaré Dominique Le Mèner avec enthousiasme lors de l'inauguration. Les travaux ont duré 22 mois pour un coût total d'environ 6,3 millions d'€ financés par le SDIS. Le budget annuel de fonctionnement du Service départemental d'incendie et de secours et de ses 76 centres de secours s'élève à 46,4 millions d'€. Il est financé par le Département à hauteur de 18 millions d'€.



TERRITOIRE

► SARTHE NUMÉRIQUE : UNE DÉMARCHÉ PIONNIÈRE ET VISIONNAIRE

Dès 2004, le Département a fait de l'aménagement numérique, l'une de ses priorités. Cette volonté d'innover et de préparer l'avenir en proposant une solution de long terme, pour faciliter l'accès à Internet sur tout le territoire, se poursuit aujourd'hui par la 1^{ère} phase de déploiement du réseau de fibre optique jusqu'à l'utilisateur final.

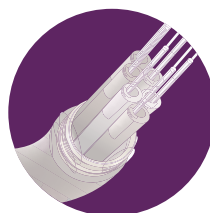
« Nous passons maintenant à la phase d'installation des premières prises très haut débit avec, pour cette première étape de travaux, le déploiement de 4 500 prises pour 5 Communautés de communes*. 16 autres sont d'ores et déjà inscrites. » explique Dominique Le Mèner, Président du Conseil départemental.

Une réponse à l'évolution des usages numériques

Dans certaines communes sarthoises, l'accès à Internet

via le réseau ADSL atteint ses limites... Le temps de téléchargement des fichiers s'allonge et la lecture de vidéos s'avère difficile : plus on est loin du central, plus le débit baisse. Pourtant les besoins ne cessent d'augmenter : télévision par Internet, télé-services, télétravail... Sans oublier la multiplication des appareils ! S'il y a dix ans, il n'y avait qu'un seul ordinateur par foyer, aujourd'hui, ce sont en moyenne dix objets connectés qui font partie de notre quotidien.

Le Département de la Sarthe a su anticiper ces changements de pratiques en optant, dès 2004, pour la solution fibre optique, qui permet de s'adapter aux demandes sans cesse croissantes des acteurs économiques et des particuliers. Par ailleurs, en zone blanche, une solution alternative est également proposée depuis 2007 par le Département : l'accès au ré-



Plus de **100 000** sarthois se connectent chaque jour en utilisant les infrastructures déployées par le Département

seau Wimax, complété par des solutions satellites, auquel plus de 4000 Sarthois se connectent chaque jour.

Servir les territoires qui en ont le plus besoin

Les études de terrain ont débuté pour réaliser un relevé précis des infrastructures existantes et du bâti et ainsi, déterminer la future implantation du réseau. Les câbles passeront sous terre et dans les airs, en utilisant au maximum l'existant, pour réduire les coûts : fourreaux existants en centre bourg, poteaux bétons du réseau électrique ou encore support bois du réseau téléphonique...

Dans ce domaine, la Sarthe dispose d'un atout supplémentaire ! Elle est le seul département, avec le Loiret, à être propriétaire de son réseau de distribution électrique, ce qui lui assure une connaissance précise des réseaux.

Le déploiement se fera en priorité sur les centres-bourgs, puis les hameaux. En ce qui concerne les habita-

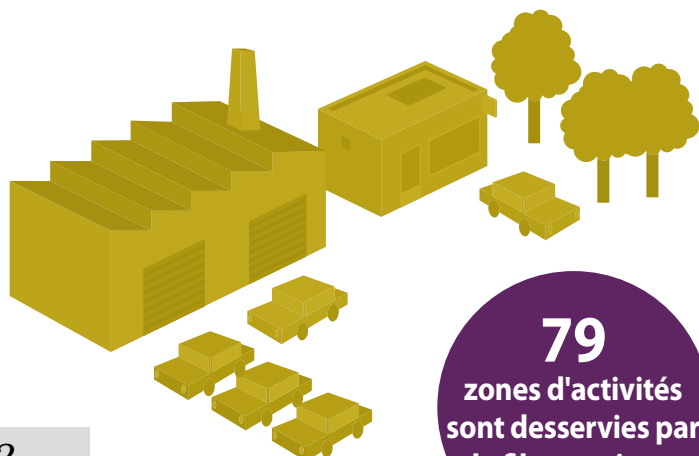
tions les plus isolées, l'étude déterminera s'il est possible ou non de les desservir. Dans le cas d'une réponse négative, des solutions alternatives seront présentées aux habitants dès le printemps prochain. « L'objectif est de permettre à la population des communes concernées de pouvoir disposer d'une solution de très haut débit d'ici fin 2016. » précise Dominique Le Mèner.

* Communautés de communes sélectionnées après avoir manifesté leur intérêt en répondant à l'appel à projet AMITIS (Appel à Manifestation d'Intérêt pour les Territoires Innovants en Sarthe) lancé par le Département en 2014.



100 Mb
de débit pour
des usages
optimisés

58 collèges reliés au Très Haut Débit



79
zones d'activités
sont desservies par
la fibre optique

526 clients
professionnels
sont raccordés à
la fibre



Combien ça coûte ?

400 millions d'€, pour l'ensemble du département. Le schéma d'Aménagement Numérique prévoit une participation des Communautés de communes qui se sont portées candidates, de 500 € par prise. Le solde est financé par le Département, la Région, l'Etat et les fonds structurels européens pour un coût moyen de 2 400 € par prise.

► LE MUSÉE DES 24 HEURES, PREMIÈRE PIERRE DE « LE MANS RESORT »

L'Automobile Club de l'Ouest a proposé d'acquérir le Musée des 24 Heures - Circuit de la Sarthe pour développer un projet touristique d'envergure autour des 24 Heures du Mans : Le Mans Resort.

Afin que l'ACO puisse intégrer le Musée des 24 Heures dans le projet Le Mans Resort, le Département, propriétaire, a accepté de vendre cet équipement et confirme son soutien à ce parcours à

thème en devenir. « C'est une nouvelle étape pour le développement économique de notre département et nous sommes très heureux d'y apporter notre contribution » a déclaré Dominique Le Mè-

ner, Président du Conseil départemental, lors de la conférence de presse organisée en présence de Véronique Rivron, présidente de la commission Culture, Jeunesse et Sports et Pierre Fillon, président de l'Automobile Club de l'Ouest.

Un parcours dédié à la légende des 24 Heures du Mans

Et si on pouvait retrouver l'ambiance des 24 Heures du Mans toute l'année ? À travers Le Mans Resort, l'ACO veut offrir une expérience inédite autour de la mythique course d'endurance. Cette visite débutera par

le Musée, à la scénographie revisitée autour d'animations mettant en valeur les véhicules de collection. La suite du parcours sera consacrée à l'ambiance de la course. Couloirs, envers du décor, podiums et stands, l'essentiel pour être plongé dans la fête des 24 Heures. Final en beauté avec le karting, où l'on pourra se tester sur la piste ou au volant d'un simulateur. Le futur parc à thème fera également la part belle à l'automobile du futur : découvertes technologiques, cinéma 4D, mais aussi activités ludiques et éducatives pour les enfants autour de la sécurité routière. L'objectif : attirer près de 200 000 visiteurs par an, un atout supplémentaire pour la Sarthe !



► DEUX ÉTAPES REINES DANS LA SARTHE

La 64^{ème} édition du Circuit cycliste de la Sarthe - Pays de la Loire s'élançera le 5 avril de Château-du-Loir pour s'achever trois jours plus tard à Arnage.

Deux étapes sarthoises figurent au programme de la 64^{ème} édition, organisée avec le soutien du Dépar-

tement. Et quelles étapes ! C'est à Château-du-Loir que les coureurs prendront le départ pour effectuer une

boucle de près de 200 kilomètres dans la campagne du sud-Sarthe avant d'y revenir pour disputer la victoire. « C'est une étape particulièrement difficile qui attend le peloton avec une succession de côtes » prévient Gérald Feuvrier, président du comité d'organisation. Après deux jours passés sur les routes du Maine-et-Loire, de la Mayenne, et de la Loire-Atlantique, le peloton retrouvera la Sarthe le

8 avril avec une ultime étape entre l'abbaye de l'Épau et Arnage. De quoi ravir le public que l'on attend très nombreux sur le parcours.

Les étapes :

- 5 avril : Château-du-Loir - Château-du-Loir
- 6 avril : Saint-Mars-la-Jaille - Angers & CLM Angers
- 7 avril : Angers-Pré-en-Pail
- 8 avril : Abbaye de l'Épau - Arnage

La course sur www.sarthe.fr



SPORT

▶ LES 24 HEURES MOTOS POUR DÉMARRER !

Le Junior Team Le Mans Sud Suzuki lance sa saison les 9 et 10 avril sur le circuit Bugatti !

L'espace d'une année de spécialisation post-bac en mécanique de compétition moto, une dizaine d'élèves du Lycée Le Mans-Sud s'apprêtent à vivre une expérience unique ! Intégrés au sein du Junior Team Le Mans Sud Suzuki, ils vont, avec Damien Saulnier, formateur et manager de l'écurie sarthoise, vivre une saison complète de compétitions internationales. Et c'est sur les chapeaux de roues qu'ils vont s'élancer dans l'aventure puisque le team qui porte le n°72, soutenu depuis la première heure par le Département, sera au départ des 24 Heures du Mans mo-

tos les 9 et 10 avril. « Chaque année, la promotion du Junior Team Le Mans Sud Suzuki change et c'est un nouveau défi à relever » confie Damien Saulnier qui espère voir les couleurs sarthoises briller de mille feux sur les circuits français et européens.

 www.lemans.org
Tél. : 02 43 40 24 24



Véronique Rivron, entourée de Damien Saulnier et de Dominique Meliand du SERT, a encouragé la nouvelle équipe lors d'une réception au Lycée Sud.

CULTURE



▶ L'EUROPAJAZZ ENTRE EN SCÈNE !

L'édition 2016 a pris son envol pour s'achever le 22 mai prochain en apothéose à l'abbaye de l'Épau !

C'est par un tour de chauffe dans les établissements scolaires que l'Europajazz débute. Au programme : dix concerts et autant d'ateliers dans les lycées sarthois. Dans la foulée, cinq concerts seront donnés dans des collèges de la Sarthe ainsi que six autres dans des établissements d'hébergement pour personnes âgées dépendantes (EHPAD) sarthois avec le soutien du Département. Le ton est donné ! Du 15 mars au 29 avril, les projecteurs se sont braqués sur Bernard Lubat qui se produira sur de nombreuses scènes sarthoises et de la région. Puis, comme le veut la tradition, du 17 au 22 mai, c'est sur un véritable feu d'artifice musical que se clôturera cette trente-septième édition de l'Europajazz à l'abbaye de l'Épau.

C'est le « François Ripoche Trio » qui ouvrira le ban avec Ray Anderson au trombone. Puis se succéderont de nombreux musiciens de renommée internationale, à l'exemple de Avishai Cohen, Emile Parisien, Régis Huby, Steven Bernstein, sans oublier le « Grand Orchestre du Tricot ». De quoi réjouir les passionnés !

 www.europajazz.fr

Budget 2016
620,3
M€
de la Sarthe

BUDGET

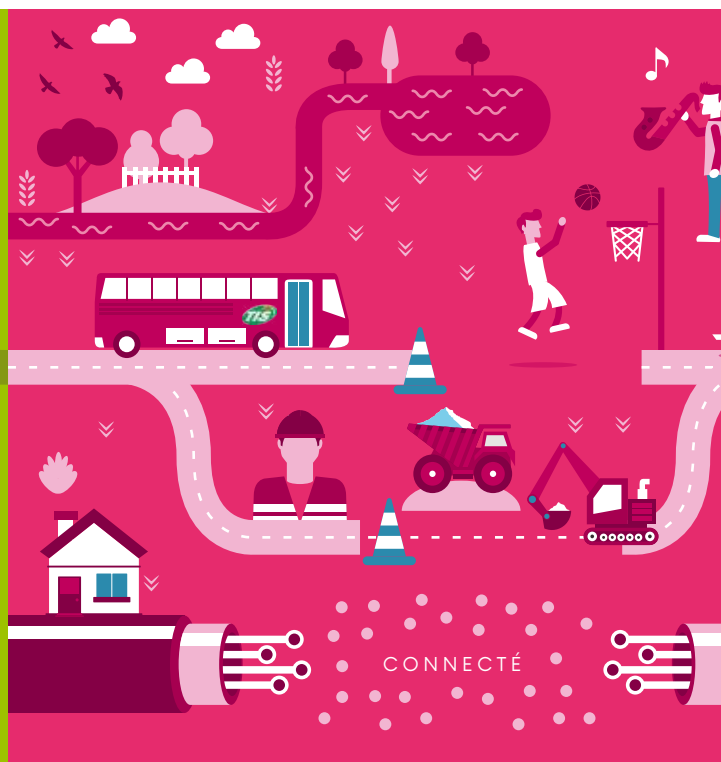
« *Un budget 2016 qui préserve l'investissement et l'emploi malgré une baisse historique des recettes* »

Confronté aux baisses historiques des dotations de l'État et à l'augmentation des dépenses de solidarité, notamment du RSA, le Département fait face en proposant aux Sarthois un budget rigoureux, équilibré mais aussi combatif avec 90 millions d'€ d'investissement qui seront injectés cette année dans l'économie. Un choix prioritaire pour conforter le présent et construire l'avenir.

Départements en danger : la réaction de l'Assemblée des Départements de France

Face à la situation d'asphyxie financière qui menace les Départements, le gouvernement doit prendre conscience de la gravité de la situation et apporter des solutions durables. Dans cette perspective, l'Assemblée des Départements de France a voté le 1^{er} mars 2016 à l'unanimité (moins une voix), toutes tendances politiques confondues, le soutien à un mandat de négociation avec le gouvernement qui aura pour objectif de veiller à ce que la prise en charge du financement du RSA par l'Etat ait 2014 pour année de référence.

BUDGET 2016 DU CONSEIL DÉPARTEMENTAL DE LA SARTHE



134 M€

POUR AGIR TOUJOURS PLUS POUR
L'EMPLOI ET L'ÉDUCATION

50.5 M€

pour l'éducation

83.5 M€

pour le développement économique,
l'insertion, l'agriculture et
le tourisme.

116 M€

POUR FAVORISER LE DÉVELOPPEMENT DU
ET ÉQUILBRÉ DU TERRITOIRE

9 M€

pour développer le numérique et
accompagner les territoires

12.5
M€

pour l'accès à la culture et au s

23.8
M€

pour l'environnement,
l'hydraulique, les réseaux

29.4 M€

pour les transports

41.3 M€

pour le réseau routier

620.3* MILLIONS D'EUROS



286.3 M€

POUR RENFORCER
LA SOLIDARITÉ DE PROXIMITÉ

6.7
M€

pour le logement

19.6
M€

pour la couverture des risques

25 M€

pour la santé, la cohésion sociale
et la territorialisation

71.8 M€

pour l'enfance,
la jeunesse et la famille

80.2 M€

pour les personnes handicapées

83 M€

pour les personnes âgées

POUR MOBILISER
EFFICACEMENT
LES MOYENS

84 M€

27 M€

pour les moyens internes

29 M€

pour les ressources
humaines (formation,
hygiène, sécurité...)

28 M€

pour les finances,
l'emprunt

* BUDGET 2015 : 639 M€

► UN BUDGET QUI PRÉPARE L'AVENIR

Face aux fortes tensions financières, entretenues par la baisse historique des dotations de l'État, le Département exprime, au travers de son budget 2016, sa rigueur mais aussi son volontarisme, pour offrir un service de qualité aux Sarthois.

Plus que jamais mobilisé, le Conseil départemental ne baisse pas la garde, malgré la baisse pour la première fois de son budget de près de 20 millions d'euros. Il réaffirme sa détermination sans faille pour offrir un service de qualité aux usagers, tout en contribuant à l'aménagement du territoire sarthois.

Acte fort de la vie départementale, le vote du budget 2016 traduit cette volonté. Garant de la cohésion sociale, acteur de la dynamisation du territoire, le Département poursuivra cette année sa mission avec détermination. Certes, la « triple peine » subie, à savoir la hausse des dépenses des

Allocations Individuelles de Solidarité (AIS), conjuguée à la baisse des dotations de l'État et le transfert pour moitié de recettes (CVAE) vers les Régions l'oblige à agir avec prudence. « Ceci représente 291 millions d'€ de baisses financières pour la Sarthe soit 125 € par ménage que l'État n'a pas compensé entre 2014 et 2017 ».

Malgré ce contexte particulièrement difficile, le Conseil départemental

prépare l'avenir en orientant ses 4 grandes priorités : la solidarité, l'aménagement numérique, le schéma routier et le plan collège.

125 €
PAR MÉNAGE
QUE L'ÉTAT N'A
PAS COMPENSÉ
ENTRE 2014 ET
2017

► MALGRÉ LA BAISSÉ DU BUDGET : 4 PRIORITÉS POUR 2016

SOLIDARITÉ



Les dépenses en faveur de la solidarité de proximité s'élèveront à 286,3 millions d'€. Un schéma départemental unique, véritable pierre angulaire de l'organisation sociale et médico-sociale a été élaboré dans le cadre d'une démarche innovante, transversale et partenariale pour assurer la cohérence des actions et faciliter la coordination et la collaboration entre les acteurs. Il s'agit ainsi d'améliorer l'efficacité des interventions en faveur de tous les publics et de renforcer les actions pour l'enfance-famille, pour l'autonomie et pour l'accès aux soins en Sarthe.

AMÉNAGEMENT NUMÉRIQUE



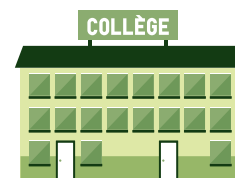
Le projet ambitieux et précurseur de la fibre optique à chaque habitant lancé sous l'impulsion du Département par le Syndicat Mixte Sarthois d'Aménagement Numérique et ouvert à l'adhésion des Communautés de communes pour leurs territoires, a pu recevoir les financements de la Région, de l'État et de l'Europe. En 2016, le projet vise à déployer 8 000 prises Très Haut Débit pour les usagers domestiques mais également pour les acteurs économiques sur le territoire des cinq premières Communautés de communes pilotes.

SCHÉMA ROUTIER



Il représente un montant estimé en investissement à 41,3 millions d'€ en 2016. Face aux difficultés financières, il fera l'objet d'une révision dont l'objectif est de proposer de nouvelles priorités. Les commissions et les élus détermineront un nouveau schéma d'ici fin 2016.

PLAN COLLÈGE



La réussite éducative demeure un enjeu primordial pour le Département. Elle a défini un plan collège performant pour les quinze années à venir. Parmi les mesures arrêtées figurent :

- La restructuration ou reconstruction de 8 collèges à l'horizon 2020, dont 4 dans le cadre d'un contrat de partenariat.
- Le démarrage des travaux de restructuration lourde d'ici 2021 sur 8 autres établissements.
- Le déploiement sur la période 2016-2019 du volet numérique sur l'ensemble des collèges publics représentant la livraison de 8 000 équipements informatiques.

L'INTERVIEW



DOMINIQUE LE MÈNER

Président du Conseil départemental de la Sarthe

► La situation des Départements est préoccupante...

Disons-le clairement, l'avenir d'un grand nombre est aujourd'hui sérieusement menacé. Les raisons : la baisse historique des dotations de l'État et l'accroissement des dépenses sociales. C'est une situation inédite.

Quelles sont les solutions pour assurer le rétablissement de l'équilibre financier des Départements ?

La balle est dans le camp de l'État. Lui seul peut assurer le sauvetage des Départements d'une faillite annoncée en desserrant l'étau qu'il a lui-même actionné. Pour la Sarthe, le manque à gagner

est de 291 M€. Le gouvernement doit prendre conscience de la gravité de la situation et apporter des solutions pérennes pour assurer l'avenir financier des Départements, en reprenant par exemple à sa charge le RSA. C'est la raison pour laquelle nous avons pris la décision exceptionnelle de ne pas inscrire la totalité des crédits nécessaires au RSA et de maintenir cette inscription au niveau de 2014, soit 61,9 M€ contre une dépense prévue de 69,4 M€. Sans marges de manœuvre financières, c'est l'investissement local et la dynamique de nos territoires qui sont menacés. Par exemple, des projets routiers ont été bouleversés et reportés à cause du désengagement de l'État. Il y a urgence !

« Des projets routiers reportés à cause du désengagement de l'Etat »

Dans ce contexte très tendu, comment le

Département prépare-t-il l'avenir des Sarthois ?

Tout d'abord, nous avons décidé de ne pas augmenter les taux d'imposition pour préserver le pouvoir d'achat des Sarthois. Le budget 2016

reste un budget de combat tourné vers l'avenir. En dépit de l'économie de 11 M€ en fonctionnement cette

année, nous allons poursuivre nos efforts en faveur de la solidarité mais aussi de l'éducation. La modernisation du réseau routier et l'aménagement numérique du territoire restent également des priorités. Enfin, nos moyens d'investissements demeurent élevés avec une enveloppe de 540 M€ entre 2016 et 2021, soit plus de 90 M€ par an en moyenne. Ils sont essentiels pour l'activité économique de notre territoire et donc l'emploi.

0 % d'augmentation d'impôts

286,3 M€ pour la solidarité

-11 M€ de dépenses de fonctionnement en 2016

90 M€ d'investissements en 2016

50,5 M€ pour l'éducation

291 M€ de baisse des financements de l'Etat

PATRICK MAUBERT

L'agence Technique du Perche Sarthois en quelques chiffres :

65 agents

6 centres d'exploitations

(Connerré, Bonnétable, La Ferté-Bernard, Saint-Calais, Vibraye et Bouloire)

La superficie d'intervention de l'agence est de 14 444 km² répartis sur 87 communes et 4 cantons



Voilà trente ans qu'il dessine, aménage et modernise les routes départementales du Perche Sarthois. Qui donc, mieux que cet homme de terrain connaît chaque recoin de ce vaste territoire qui l'a adopté ?

LE PARCOURS

« Sarthois de naissance, j'ai débuté dans le métier en 1977 comme dessinateur à la Direction Départementale de l'Équipement (DDE). J'ai exercé à Paris, puis dans le Sud de la France avant d'obtenir un poste comme adjoint subdivisionnaire à Mayet car je souhaitais revenir dans mon département. En 1995, j'ai pris les responsabilités de la DDE à Connerré avec à la clé de nombreuses missions allant bien au-delà de la seule gestion de la voirie ».

LES MISSIONS

« Avec la mise en œuvre des lois de décentralisation, la fonction que j'exerce a évolué. En effet, désormais placées sous l'autorité du Conseil départemental, mes missions sont aujourd'hui principalement orientées autour de la bonne gestion des routes départementales. En qualité de chef d'agence à Connerré, je coordonne ainsi l'activité des soixante-cinq agents dont j'ai la responsabilité au quotidien

sur le secteur du Perche Sarthois. J'ai ainsi la charge d'environ 1030 kilomètres de routes ».

LE QUOTIDIEN

« Je suis responsable de l'Agence technique du Perche Sarthois. Mon rôle est multiple et s'appuie sur un indispensable esprit d'équipe. C'est un point essentiel pour assurer le bon fonctionnement des missions. La principale consiste à assurer la sécurité des usagers. Que ce soit avant, pendant et après la réalisation de travaux, tout est mis en œuvre pour que les axes routiers départementaux demeurent sécurisés et ouverts à la circulation. Aujourd'hui, nous bénéficions de moyens qui ont beaucoup évolué, que ce soit dans le domaine du matériel pour les interventions ou celles des techniques employées pour l'enrobage ou le traçage des lignes. Nous sommes également soucieux de respecter les mesures d'économies d'énergies qui évoluent continuellement. L'agence s'occupe aussi de bien d'autres interventions comme le suivi de l'enfouissement de réseaux. Enfin, à l'exemple de l'alerte hivernale déclenchée le 18 janvier dernier, nous sommes dans l'instantanéité pour maintenir ouverts les principaux axes routiers de notre secteur géographique. Une grande diversité d'actions toujours conduites en concertation avec les élus locaux ».

Frédéric Beauchef

Président de la commission Aménagement Numériques des Territoires, Infrastructures et Routes



Quelles sont les missions du Département en matière de voirie ?

Le Département gère, entretient et modernise son réseau routier constitué de 4 272 kilomètres. Avec ses 400 agents répartis sur l'ensemble du territoire, il intervient quotidiennement au service des usagers. Pour réaliser ces missions, le Département s'est appuyé sur un budget annuel de 44,2 millions d'€ en 2015.

La sécurité est-elle l'une des priorités fortes de l'action du Département ?

Le Département contribue effectivement à l'amélioration de la sécurité routière notamment au travers de la mise en œuvre d'un programme d'opérations visant à accroître la modernisation de certains axes routiers et carrefours. Il est aussi très présent sur les routes lors de la mauvaise saison grâce notamment à son service hivernal prêt à intervenir à la première alerte.

YOANN LAUNAY / ARTISTE



► **Votre carrière a débuté bien avant votre passage à la télévision...**

Je suis né dans une famille de musiciens et j'ai commencé le saxophone à l'âge de 4 ans à l'école de musique d'Allonnes. J'ai ensuite fait mes premières scènes avec l'association Allonnisson et l'orchestre des KD. Ma famille était également bénévole à la Flambee, je les ai rejoints comme technicien sur le spectacle quand j'étais encore au lycée. Petit à petit, j'ai fait ma place dans la troupe. Il y a également le groupe Charivari avec lequel j'ai fait mes premières scènes en Sarthe.

Si vous deviez faire un bilan cette année...

« Avoir tout un département avec toi, ça donne encore plus envie d'être à la hauteur ! »

Forte en émotions ! L'aventure « The Voice » est une expérience exceptionnelle, même si je n'ai jamais eu aussi peur qu'avant de monter sur scène pour les auditions à l'aveugle. C'était très impressionnant, toutes les caméras, l'engouement du public. J'ai ressenti un vrai soutien de la part de tous les Sarthois.

Le public sarthois a donc été au rendez-vous ?

J'ai eu la chance d'être extrêmement soutenu par les Sarthois, cela a créé une belle dynamique tout au long de l'aventure. En un an, je n'ai pas eu un seul retour négatif. Les gens sont hyper enthousiastes. C'est pour ça qu'on a voulu emmener les Sarthois

À 27 ans, Yoann Launay est déjà chanteur, compositeur, saxophoniste et comédien. Découvert dans l'émission « The Voice » sur TF1, ce talent sarthois a tout pour devenir une star !



© LF Prod

à Paris, pour un concert de Charivari, au Cabaret Sauvage. C'est notre façon de les remercier d'être toujours derrière nous !

Êtes-vous conscient d'être devenu un ambassadeur de la Sarthe ?

C'est vrai que l'exposition nationale de l'émission a réveillé mon côté chauvin ! Même si je n'ai pas vraiment choisi de devenir un représentant de notre département, je suis fier de venir d'ici et de jouer ce rôle du mieux possible. J'ai également envie de faire partager les effets positifs de cette notoriété sur les spectacles locaux, c'est un peu rendre ce

que l'on m'a donné pendant une dizaine d'années !

Avez-vous des anecdotes à nous raconter ?

Je n'ai que des bons souvenirs de scènes ici ! Peut-être l'un des plus impressionnants pour moi a été de monter sur la scène de Jean Carmet à Allonnes, où j'ai grandi, avec mon groupe professionnel Charivari. Je me suis dit qu'une vraie étape avait été franchie.

Concert :

Charivari fêtera ses 10 ans le 30 avril à l'Oasis.



LE MANS

► CAP CRÉATION RÉCOMPENSE LE DYNAMISME SARTHOIS

C'est devant de très nombreux acteurs de la vie économique départementale que s'est déroulée la remise des prix du concours Cap Création à l'abbaye de l'Épau. À cette occasion, Dominique Le Mèner, président du Conseil départemental, a rappelé l'engagement du Département pour consolider le tissu économique. « En 2015, nous avons consacré une enveloppe de près de 8 millions d'€ pour ac-

compagner des projets d'investissement dans le secteur économique sarthois ». Aux côtés de Jean-Carles Grelier, vice-président du Conseil départemental, il a également insisté sur l'engagement du Département pour valoriser les richesses du territoire, en évoquant la campagne Sarthe me Up sur BMF TV. « C'est un message fort qui a été lancé pour attirer les porteurs de projets, celui d'une Sarthe



dynamique, d'une Sarthe qui offre un cadre pour concilier succès professionnel et qualité de vie ».

► CONCOURS SARTHE ENDURANCE PHOTOS

Les gagnants de la 6^{ème} édition du concours Sarthe Endurance Photos ont reçu leurs prix dans le cadre du Musée des 24 Heures-Circuit de la Sarthe en présence de Véronique Rivron, présidente de la commission Culture, Jeunesse et Sports du Conseil départemental et d'Henri Pescarolo, président du jury. Organisé par le Département en partenariat avec l'ACO, l'Union des journalistes de sports en France et « Auto Hebdo », le concours version

2015 a mis en compétition près de mille photos provenant des rangs des amateurs et des professionnels. Le concours a réuni une dizaine de nationalités. À l'arrivée le jury a porté son choix sur 25 images, dont cinq pour la catégorie professionnelle. Les photos récompensées seront exposées au Musée des 24 Heures-Circuit de la Sarthe jusqu'au mois de juin.



► LA MAISON DÉPARTEMENTALE DES ADOLESCENTS



C'est en présence de Bernadette Chirac que l'inauguration de cette structure a eu lieu dans le cadre de l'opération Pièces Jaunes. Présents aux côtés de la présidente de la Fondation Hôpitaux de Paris-Hôpitaux de France, Dominique Le Mèner, président du Conseil départemental et Marie-Pierre Brosset, vice-présidente de la Commission Solidarité, ont apprécié la qualité des locaux inaugurés situés en plein centre-ville du Mans.

La Maison Départementale des Adolescents de la Sarthe a pour but d'accueillir des adolescents en difficulté et en souffrance. « C'est une réussite » s'est notamment félicité le président du Conseil départemental, en rappelant que le soutien du Département a permis la réalisation de cet équipement spacieux et moderne.

SARTHE

► LE DÉPARTEMENT FIDÈLE À L'OPÉRATION CLASSES PRESSE

472 élèves de 15 collèges publics et privés sarthois participent depuis quelques semaines déjà à la nouvelle édition de l'opération " Classes presse " soutenue par le Département. Les élèves, placés dans la peau de journalistes, vont ainsi rédiger des reportages et concourir pour les challenges d'écriture et de photos. « Cette opération permet une éducation

à la citoyenneté, rappelant l'importance de la liberté d'expression » ont tenu à souligner Dominique Le Mèner, président du Conseil départemental et Régis Vallienne, président de la commission Réussite Éducative, lors de la signature de la convention avec l'ensemble des partenaires dont le Maine Libre et Ouest-France.



CANTON DE CHANGÉ

► LA FUTURE SALLE DE TENNIS ET LE DOJO EN CHANTIER



Le complexe sportif Léon Li-berge à Changé accueillera à la fin de cette année un dojo communautaire et une salle de tennis de table communale. C'est en présence de Véronique Rivron, présidente de la commission Culture, Jeunesse et Sports qu'a eu lieu la traditionnelle pose de la première pierre du futur bâtiment. Elle a souligné l'en-

gagement fort de la collectivité départementale pour la réalisation de ce projet. « Notre soutien financier s'élève à 172 000 € » pour un total de l'enveloppe 1 340 000 €. Les travaux de chantier a débuté au début de cette année. La livraison des travaux est fixée au mois de décembre.

CANTON DE LOUÉ

► LES COLLÉGIENS ONT RENCONTRÉ UN EXPERT DU CLIMAT

Pour clôturer les manifestations organisées par le Département dans le cadre de la COP 21, Gaël Derive, grand climatologue français, a rendu visite aux élèves de 6^{ème} du collège Bellevue de Loué. Les élèves, accompagnés de Catherine Paineau, conseillère départementale du canton, ont visionné son film

« Une planète & une civilisation » (2012) et ont pu échanger avec lui sur le thème du dérèglement climatique. Gaël Derive était le soir même l'invité d'honneur de la Voix au Chapitre, remplissant le Dortoir aux Moines de l'abbaye de l'Épau.



CANTON DE SILLÉ-LE-GUILLAUME**► UN NOUVEAU RESTAURANT POUR LE COLLÈGE DES ALPES MANCELLES**

Le nouveau restaurant scolaire du collège des Alpes Mancelles de Moulins-le-Carbonnel a été inauguré en présence de Dominique Le Mèner, président du Conseil départemental, accompagné de Régis Vallienne, président de la commission Réussite Éducative et de Monique Nicolas-Liberge, conseillère départementale. Après un an

de travaux et 1,7 millions d'€ d'investissements à la charge du Département, les élèves et professeurs occupent désormais le nouveau bâtiment. Il s'étend sur près de 600 m² et peut accueillir 450 demi-pensionnaires et 25 adultes. Le projet incluait également la construction d'un garage à vélo dans le prolongement du préau du collège.

**CANTON DE MAMERS****► NOUVELLE ENTREPRISE DE CHARPENTES À MAMERS**

C'est en présence de Véronique Rivron, présidente de Sarthe Développement et Frédéric Beauchef, conseiller départemental du canton, que les dirigeants du Groupe Clément, originaire du Jura, sont venus présenter leur entreprise. Spécialisée dans la fabrication de structures en bois, Alto fournit des charpentes pour tous types de projets depuis le début des années 1970.

Après Arbois, Bourgoin-Jail-

leu et Dijon, l'entreprise a choisi Mangers pour implanter son quatrième site en France. « Un choix qui nous réjouit et qui s'inscrit dans la nouvelle dynamique de développement économique de notre territoire » a expliqué Frédéric Beauchef. Depuis la Sarthe, elle espère développer son activité dans le Grand Ouest.

CANTON DE SAINT-CALAIS**► RESTRUCTURATIONS AU COLLÈGE GABRIEL GOUSSAULT**

À Vibraye, le Département a lancé de grands travaux de restructuration au collège Gabriel Goussault, présentés par le Président du Conseil départemental, Dominique Le Mèner lors d'une visite. Débutée en avril 2015, l'opération se déroule en site occupé jusqu'à la rentrée de septembre 2016. Au programme : restructuration de la de-

mi-pension et des espaces pédagogiques, modernisation des façades et des équipements techniques pour un total de 4,8 millions d'€. L'amélioration de l'accessibilité aux personnes en situation de handicap est également prévue. La prochaine étape des travaux concerne le CDI, la salle TICE et le pôle des enseignants.



CANTON DE BONNÉTABLE

► LUTTER CONTRE LA DÉSERTIFICATION MÉDICALE EN ZONE RURALE

« Nous devons soutenir l'accueil de nouveaux médecins, mais aussi de toutes les professions médicales et paramédicales, notamment par la création de maisons médicales pluridisciplinaires » a expliqué le Président Dominique Le Mèner, aux côtés de Véronique Cantin, conseillère départementale du canton, lors du lancement des travaux.

Maison de santé pluridisciplinaire de Ballon-Saint-Mars

Situé en plein centre de la commune, le projet de maison de santé regroupera plusieurs praticiens. Dès le début de l'été 2016 s'installeront 6 médecins, 3 infirmières, 1 pédicure-podologue et 1 kinésithérapeute. Le projet est soutenu par le Département à



hauteur de 80 000 €.

Pôle tertiaire de La Guierche

Le pôle tertiaire de la Guierche accueillera des praticiens pa-

ramédicaux : 1 sage-femme, 1 infirmière, 1 ostéopathe, 1 psychologue et 1 masseur-relaxologue.

SARTHE



► PARTAGER LA ROUTE ENTRE CYCLISTES ET AUTOMOBILISTES

Initiée en 2015 par l'ancien coureur professionnel Roger Legeay et les acteurs du cyclisme sarthois, cette action de sensibilisation et de prévention a pour but de lutter contre les incivilités routières, qui peuvent parfois avoir des conséquences dramatiques. Cette nouvelle campagne de

sécurité routière sera déployée sur un parcours allant de Saint-Calais au Grand-Lucé pendant plusieurs semaines. Concrètement, une signalétique est mise en place, tous les 2 kilomètres, en bord de route pour rappeler les distances de sécurité à respec-

ter : 1m en agglomération et 1m50 hors agglomération. Le Département affiche ici une volonté toujours plus forte de promouvoir le respect mutuel entre les usagers de la route.

CANTON DE CHÂTEAU-DU-LOIR

► UN BUREAU DE PROXIMITÉ SARTHE HABITAT

Le bureau de proximité de Sarthe-Habitat à Château-du-Loir est désormais ouvert. Il a été inauguré par Fabienne Labrette-Ménager, présidente de Sarthe-Habitat, en présence de Béatrice Pavy-Morançais, maire et conseillère départementale et de Régis Vallienne, conseiller départemental du canton. Ce bureau

a pour mission d'accueillir et d'accompagner les locataires dans leurs démarches. Ce local géré et animé par trois personnes, traduit la volonté de Sarthe Habitat de se rapprocher des sarthois.



À NE PAS RATER



34^E ÉDITION DU FESTIVAL DE L'ÉPAU

Musique

25 MAI > 1^{ER} JUIN

Programmation exceptionnelle cette année encore pour le temps fort de la musique classique en Sarthe. Le festival de l'Épau a pour vocation de plaire sans concession et de réunir les plus grands chefs-d'œuvre de chaque formation, servis par des artistes de prestige (Jordi Savall, le Quatuor Capuçon...), également choisis pour leur talent à faire partager leur passion. Concerts, scène ouverte,

programmation jeune public, expositions photos... sont autant de possibilités de découvrir des artistes et des œuvres.

Ouverture de la billetterie le 23 mars.

Abbaye de l'Épau
<http://epau.sarthe.com>

JUSQU'AU 3 AVRIL

Sculpture

La semaine des métiers d'art

Le festival Mains d'art aura lieu pour la 7^e année, à Saint-Michel-de-Chavaignes. Animations, spectacles, concerts et expositions rythmeront cette semaine mettant à l'honneur les talents artistiques féminins. Trois temps forts : le prix Hélène Bertaux le samedi, un marché des métiers d'art et des ateliers de démonstration des métiers d'art le dimanche.



Saint-Michel-de-Chavaignes
<http://mains-d-art.fr>

2 & 3 AVRIL

Patrimoine

Les Journées Mans'Art

Venez découvrir le vaste domaine des métiers du patrimoine, autour de la thématique « Patrimoine et transmission », dans un cadre d'exception : la Cité Plantagenêt.

www.lesjournéesmansart.com
02 43 47 40 30

2 & 3 AVRIL

Record

Le plus long train en financiers du monde

Pendant 2 jours à Malicorne, artisans, enfants et bénévoles mettront la main à la pâte pour réaliser un train en financiers long de plus de 200 mètres. La recette pour réussir ce record du monde ? 50 kilos de sucre, 15 kilos de farine, plus de 12 000 bonbons... mais surtout le concours des meilleurs talents culinaires sarthois !

Espace Faïence de Malicorne
02 43 48 07 17

9 & 10 AVRIL

Sport

24 Heures Motos

Manche d'ouverture du FIM EWC (Endurance World Championship), la 39^e édition des 24 Heures Motos se déroulera sur le circuit Bugatti du Mans. Après deux victoires consécutives, le Suzuki Endurance Racing Team (SERT) aura à cœur de défendre son titre. Un rendez-vous à ne pas manquer !



www.24h-moto.com

16 & 17 AVRIL

Jardin 10h à 18h

« Courtanvaux côté jardin »

La 18^e édition de la fête des plantes de Bessé-sur-Braye, se déroulera dans le parc du Château de Courtanvaux. De nombreux exposants présenteront fleurs et plantes de toutes sortes... Lors de cette manifestation, le Château de Courtanvaux ouvrira ses portes aux visites guidées en appliquant une réduction sur les prix des visites. Tarif : 2,50 € pour les + 12 ans.

Bessé-sur-Braye
www.chateaudecourtanvaux.com

23 AVRIL

Nature

Sortie en forêt « L'arbre mort est encore vivant »

Un arbre mort sert d'habitat et de nourriture à de nombreuses espèces animales et végétales, dont certaines sont essentielles au processus de décomposition et d'humification de l'arbre. Venez découvrir cet équilibre naturel fascinant accompagné d'un agent de l'ONF !

Carnuta, maison de l'Homme et de la forêt
www.carnuta.fr
02 43 38 10 31

JUSQU'AU 29 AVRIL

Jeune Public

Festival « Au Pays du Môme »

Spectacle, danse, théâtre, musique ou bien conte... C'est le programme riche proposé par le festival itinérant en Pays du Mans. Invitation à la poésie et à l'imaginaire, c'est l'occasion pour les enfants de découvrir de nombreux spectacles de qualité.



<http://paysdumome.over-blog.com>

30 AVRIL & 1^{ER} MAI

Sport

9^e Raid de l'Arche de la Nature

Rendez-vous traditionnel donné par les pompiers à l'Arche de la nature au Mans, pour un week-end sportif ! Courses ou marches d'orientation, vélo et canoë... des épreuves d'aventure à partager en

famille ou entre amis pour un moment de performance plein de convivialité !

Arche de la nature, Plaine du Verger
www.raidarchenature.fr

4 MAI

Sport

Du handball à Antarès

Les fans de handball ne manqueront pas la 23^e journée de championnat de D1, puisque la rencontre Cesson-Rennes - PSG se jouera à Antarès. Une occasion pour le public sarthois de revoir Nikola Karabatic vu avec Montpellier en 2011, puis avec l'équipe de France en 2014.

Antarès - Le Mans

14 & 15 MAI

Gastronomie

Salon des vins de Jasnières et Coteaux du Loir

Douzième édition de ce salon consacré aux richesses viticoles de la Vallée du Loir. De nombreux vigneron seront présents dans le village où l'on pourra également déguster des produits du terroir, dans une atmosphère pleine de convivialité. Gratuit - Ouvert à tous

Abbaye de l'Epau
http://epau.sarthe.com

22 MAI

Musique

Le Swing Time, grande fête du swing !

Près de 1 500 personnes séduites en 2015 ! 6 groupes professionnels et de nombreux groupes amateurs se succéderont pour une après-midi très enjouée, à découvrir en famille ou entre amis dans le magnifique parc de l'abbaye de l'Epau.

Abbaye de l'Epau
www.europajazz.fr
02 43 23 66 38

JUSQU'AU 3 JUIN

Conférence

Rencontre avec François Bégaudeau

Rendu célèbre grâce à sa participation comme scénariste et acteur du film Palme d'or à Cannes « Entre les Murs », François Bégaudeau publie des romans et des pièces de théâtre. Il présentera son dernier livre « Le moindre mal » paru dans la collection Raconter la vie.

Médiathèque municipale - Saint-Calais
www.bds.cg72.fr
02 43 35 35 03



12 JUIN

Manifestation

« Le Canard de la Sarthe »

Avez-vous déjà vu une course de 20 000 canards en plastique ? Le Lions Club Le Mans Horizon est à l'initiative de cet événement aussi sympathique qu'insolite, organisé dans un but caritatif. Chaque canard est numéroté et correspond à un billet de tombola en vente dès maintenant (5 €). Les bénéfices de cette vente seront intégralement distribués à du centre de l'Arche et de l'association Handi Chien. Un beau moment à vivre sur les rives de Sarthe ! À partir de 10h - Entre le pont Yssoir et la Capitainerie du Port.

www.lecanardelasarthe.com



JUSQU'AU 16 MAI

Exposition

U.S.A. : Une Saga Automobile

De la Ford T à l'imposante Cadillac convertible sans oublier la légendaire Jeep, c'est un passionnant voyage au cœur de l'histoire de l'automobile d'outre-Atlantique qui est proposé au Musée des 24 Heures-Circuit de la Sarthe. Un joli clin d'œil avant la prochaine édition des 24 Heures qui sera marquée par le grand retour de Ford, l'une des plus prestigieuses firmes américaines de l'automobile.

Musée des 24 Heures - Circuit de la Sarthe
www.musee24h.sarthe.com

LIVRES DU MOMENT



La Cathédrale du Mans du visible à l'invisible

Bâti au cœur de l'enceinte gallo-romaine, union de l'architecture romane et gothique, et édifié par des hommes d'exception, ce monument retrace l'histoire des Manceaux au cours de ces dix derniers siècles. Une épopée précieusement gardée qu'elle ne livre qu'à ceux qui prennent le temps de la déchiffrer. Sous la direction de Nicolas Gautier, architecte des Bâtiments de France, archéologues, historiens, conservateurs et amoureux du patrimoine lèvent le voile sur ce monument et ses inédits.

Editions de la Reinette, prix de vente 39 €.



L'Enfer du lynx aveugle

L'héroïne créée par Delphine Bruyère nous emmène dans de nouvelles aventures. Lisa est journaliste à L'Ouest Libre, un quotidien sarthois pourvu d'une rédaction animée. Elle vit au Mans, une ville qu'elle aime et qu'elle connaît comme sa poche et y mène une vie secrète, souvent tapie dans la pénombre. Elle est aidée dans ses aventures par Thomas Chantecler, un adolescent qui partage le secret de sa double vie. Secret qu'un certain policier, le commissaire Victor Tesla, aimerait bien percer...

Editions de la Reinette, prix de vente 10,90 €.

▶ À votre écoute

Cette page est pour vous. Vous pouvez l'utiliser pour écrire à Dominique Le Mèner, Président du Conseil départemental. Votre courrier recevra une réponse dans les meilleurs délais.



.....

.....

.....

.....

.....

.....

.....

.....

.....

.....

.....



À adresser à :
M. le Président du Conseil départemental -
Hôtel du Département - Place Aristide Briand
72072 Le Mans Cedex 9



Écrivez aussi à
M. le Président du Conseil
départemental -
par e-mail : president@sarthe.fr

JEU



Connaissez-vous...? la Sarthe

Question :

A combien de reprises le pilote italien Valentino Rossi a-t-il remporté le Grand Prix de France sur le circuit Bugatti au Mans en 500 m³ et en Moto GP ?

- 2 fois 3 fois
 5 fois

À gagner : 10 places pour le prochain Grand Prix de France Moto

Nom

Prénom

Adresse

Si vous voulez recevoir la lettre d'information du Conseil départemental, merci de renseigner votre adresse mèl :



Retournez-nous vos réponses avant le 22 avril 2016, le cachet de la Poste faisant foi, à l'adresse suivante : Concours La Sarthe magazine N°143 Direction de la Communication - Hôtel du Département - 72072 Le Mans cedex 9.



Les champignons de Paris en Sarthe

L'origine exacte des champignons de Paris est source de controverses.

Ce qui est certain, c'est qu'ils font partie de l'immense famille des agarics et que le savoir-faire sarthois en la matière, n'est pas nouveau.

Il y a 20 ans, on dénombrait 22 champignonnistes en Sarthe dans les communes de Villaines-la-Carelle, Mayet, Le Lude ou Vaas.

Une fois de plus, notre sous-sol, constitué en grande partie de calcaire, permet d'exploiter une pierre précieuse pour la construction d'édifices, le tuffeau. Ces grandes galeries furent autant de lieux propices à l'exploitation des champignons ou à la conservation des vins. La méthode traditionnelle consistait alors à étaler une couche de fumier de cheval, sur une hauteur de 1,25 m, fréquemment arrosée. Après une fermentation de 20 jours, celui-ci était descendu dans la carrière où il était disposé en longues meules séparées par des sentiers de 30 cm. Après refroidissement (de 16 à 18°), le mycélium était ensemencé et 12 à 14 jours plus tard, ce blanc de champignon commençait à se répandre. C'était le moment du gobetage, action qui consistait à recouvrir l'ensemble d'une couche de 2 cm de terre, de

sable calcaire et de poussière de pierre de carrière. Puis la pousse durait de 25 à 35 jours. Après la récolte, on enlevait le fumier, on désinfectait les galeries et on renouvelait l'opération.

Des techniques qui se perfectionnent au fil des années

Les conditions stables d'hygrométrie et de chaleur étaient autant de facteurs favorisant la pousse de ces jolies boules de neige au goût délicat. Les années passant, les champignonnistes inventèrent des techniques qui leur per-

« Des galeries de 17 km de long ! »

mirent de raccourcir ces différentes étapes. On doit aux parents de Delphine et de Sébastien Sionneau, les actuels dirigeants de la Ferme de la Goussardière, des méthodes innovantes de culture avec la conception et la recons-

truction d'un environnement compatible avec les nécessités modernes. Ainsi fut réalisée la première maison de culture extérieure préservant les méthodes traditionnelles françaises de compostage. La production de champignons de Paris est soumise à un cycle immuable. Les containers sont placés pendant 7 jours en chambres de culture chauffées, à taux d'hygrométrie constant, le tout à l'abri de la lumière. C'est durant ces 7 jours que la magie va opérer. Cette phase est entièrement contrôlée par ordinateur car un écart d'un dixième de degré peut nuire à la suite des

opérations. Les champignons poussent à des vitesses différentes, ce qui aura pour conséquence de les prélever en plusieurs phases, à la main, pour le marché du frais. Quant aux champignons destinés au marché de la conserve, les techniques de cueille sont, dans ce cas, entièrement automatisées, pour une coupe et un calibrage nécessaire à l'emboitage. 5 500 tonnes partent annuellement de Ruillé-sur-Loir et l'entreprise Sionneau emploie 47 salariés. Un autre champignonniste, produisant des pleurotes, opère à Dissé-sous-Courcillon.



Texte et photographies de Gilles Kervella



MONSTER ENERGY 

GRAND PRIX DE FRANCE

LE MANS 6 | 7 | 8 | MAI

MOTUL

DUNLOP



BILLETTERIE

Points de vente habituels
et sur gpfrancemoto.com

GRATUIT -16 ans

accompagnés d'un adulte (sauf billets tribune avec place numérotée et VIP)

PHA / Claude Michy - 15 bis place Renoux - 63000 Clermont-Fd - Tél. : 04 73 91 85 75 - michy-manager@nat.fr

 facebook.com/grandprixdefrancemoto  [@gpfrancemoto](https://twitter.com/gpfrancemoto)  [#gpfrancemoto](https://www.instagram.com/gpfrancemoto)



L'action des élus de Gauche et Républicains

Une autre politique départementale est possible.

La séance budgétaire du conseil départemental s'est tenue les 10 et 11 mars derniers. Celle-ci a été l'occasion de mettre en relief la véritable politique proposée par la majorité aux Sarthoises et Sarthois.

Face à la baisse des dotations nécessaire à l'effort national de désendettement, la majorité a choisi d'appliquer une politique de restrictions. Si nous partageons le fait que des économies sont indispensables, des choix différents sont possibles avec les mêmes capacités financières.

Nous avons présenté un contre budget chiffré comportant une diminution de certains postes budgétaires pour les redéployer dans des secteurs utiles aux habitants de notre département.

Ainsi, nous avons proposé de réaliser des économies sur le budget communication (200 000 €) ou sur celui des subventions attribuées à des associations qui n'ont aucun intérêt départemental (ex : 14 000 € destinés à l'ASERDEL, association regroupant certains départements de droite).

Nous avons proposé que ces sommes soient attribuées à la dotation aux associations, en baisse de 28 % !, que la majorité souhaite répartir de manière inéquitable, quand les cantons ont quasi le même nombre d'habitants. Pourtant, c'était un engagement de campagne de Dominique Le Mèner, Président du Département, que d'assurer un traitement égalitaire sur l'ensemble des territoires.

Nous nous sommes également opposés fermement à la suppression radicale de la Convention de Développement Locale de base, qui permettrait de financer des investissements

pour les collectivités et les associations. C'est là aussi un coup porté au lien social et à la politique de soutien aux territoires. Si la majorité revendique de ne pas augmenter les impôts, dans le même temps, elle n'hésite pas à augmenter les tarifs des services départementaux. Ainsi, après une augmentation de 10 % des tarifs de la restauration dans les collèges depuis le 1er janvier, c'est l'abonnement de transport scolaire qui passe de 98 € à 120 €. Une hausse de plus de 20 % qui pénalise le pouvoir d'achat des familles à la rentrée prochaine.

Enfin, remettre en cause des investissements actés lors du mandat précédent par Jean-Marie Geveaux, sous prétexte d'une baisse des dotations de 291 millions d'euros cumulée sur 4 exercices, est une atteinte aux pratiques de continuité républicaine, jusque-là jamais remises en cause par les élus, quelle que soit leur sensibilité. Cela est la démonstration d'un manque de vision et de cap pour notre Département.

L'ensemble des propositions de notre groupe, produites lors du Débat d'Orientation Budgétaire de janvier, ainsi que l'ensemble des amendements, présentés lors de la séance budgétaire de mars, ont été rejetés sans compromis.

Nous nous demandons si cela est le sens d'une politique qui se prétend responsable quand la recherche d'un travail démocratique est nécessaire face aux difficultés que rencontrent nos concitoyens.

Notre sens des responsabilités devrait faire que chaque Euro dépensé soit un Euro utile pour les Sarthoises et les Sarthois.

Une autre politique est possible !

Retrouvez notre actualité sur : la-sarthe-a-gauche.com

Le mot de la Majorité

Le paradoxe

Le nombre de demandeurs d'emploi s'accroît avec un chiffre en augmentation de 2,6% sur un an, soit 3 590 000 personnes touchées par ce fléau.

La Sarthe n'est pas épargnée avec l'annonce de nouvelles fermetures d'entreprises ou la cessation d'activités « en toute discrétion » de commerces ou d'entreprises artisanales.

Le chômage baisse partout en Europe sauf en Grèce et ... en France. Le Président de la République et son gouvernement ne prennent toujours pas les bonnes mesures pour enrayer une crise qu'ils ignoraient avant d'arriver au pouvoir.

La majorité départementale est confrontée à une attitude identique de sa minorité de gauche. Elle a quitté la salle lors de la séance plénière de septembre dernier sur l'état des lieux des finances départementales.

Elle s'étonne des orientations budgétaires notamment du lissage obligatoire de certains investissements dus au manque de réponse de l'Etat sur la non compensation des charges de solidarité, et s'offusque que des politiques départementales doivent être revues.

Elle a refusé d'approuver un vœu demandant à l'État d'assumer ses responsabilités financières, texte pourtant adopté unanimement au niveau de l'Assemblée des Départements de France, par tous les Présidents de droite et de gauche.

Ce n'est pas de gaieté de cœur que le Conseil départemental s'engage dans un renforcement de sa politique de maîtrise de ses dépenses de fonctionnement alors que la gestion passée est saine.

Le gouvernement dit qu'il faut réduire les déficits publics et que les collectivités territo-

riales doivent y contribuer. Les Départements sont d'accord à condition que l'État assume ses charges et qu'il n'en confie pas de nouvelles de façon déguisée aux collectivités locales.

Ce n'est pas de gaieté de cœur mais de façon responsable que la majorité départementale met en œuvre des solutions pour boucler son budget, en maintenant un taux élevé d'investissements, en n'augmentant pas sa fiscalité au travers de la taxe foncière, et ce dans un environnement de hausses des taxes et impôts par le gouvernement.

Le contexte budgétaire impose de faire des choix, la majorité départementale les assume car ils sont guidés par le seul intérêt des Sarthoises et des Sarthois.

C'est le cas quand il est décidé de ne pas limiter les investissements pour le très haut débit, suite logique d'une politique départementale initiée dès 2004 et de consacrer plus de crédits pour des contrats territoriaux innovants avec les Communautés de communes.

C'est le cas quand le Conseil départemental renforce son action pour la démographie médicale, démarche initiée dès 2007 qui permet aujourd'hui d'avoir 47 étudiants en médecine engagés pour venir exercer en Sarthe et 44 dentistes et près de 300 étudiants qui ont bénéficié de bourses de stages.

La situation financière des Départements nécessite une décision rapide et claire du gouvernement qui a pour seule méthode « d'étrangler » les Départements.

Dans ce contexte, la majorité départementale n'a que la poursuite de son action pour ligne directrice, une action réfléchie et prospective pour l'avenir de la Sarthe.



Conception : L. Chapron Sarthe - Photos : Fedoa & B. Laroui Sarthe

LE DÉPARTEMENT À VOTRE RENCONTRE !

21/04 La Suze-sur-Sarthe - 20h30 Salle des Fêtes

29/04 Le Mans - 19h Salle "Edith Piaf"

12/05 Sillé-le-Guillaume - 20h30 Cinéma "Léon Besnardeau"

19/05 Château-du-Loir - 20h30 Salle "Les Récollets"

26/05 Bonnétable - 20h30 Salle "Mélusine"

30/05 Arçonnay - 20h30 Centre culturel "Henri Gardien"

Dans une démarche citoyenne, les élus du Conseil départemental souhaitent échanger avec vous lors de réunions publiques sur les missions du Département, le budget, l'attractivité de la Sarthe, l'aménagement numérique, les collègues...

Renseignements sur www.sarthe.fr

Sarthe
Le Département



   www.sarthe.fr